

## 2019 一级建造师《建设工程项目管理》模拟卷二

### 一、单项选择题（共 70 题，每题 1 分。每题的备选项中，只有 1 个最符合题意）

1. 关于业主方项目管理目标和任务的说法中，不正确的有（ ）。
  - A. 业主方项目管理是建设工程项目管理的核心
  - B. 业主方项目管理工作不涉及施工阶段的安全管理工作
  - C. 业主方项目管理目标包括项目的投资目标、进度目标和质量目标
  - D. 业主方项目管理目标包括影响项目运行的环境质量
2. 关于建设工程管理内涵的说法，正确的是（ ）。
  - A. 决策阶段管理工作的主要任务是落实项目建设的资金
  - B. 建设工程管理的核心任务包括满足用户的使用功能，有利于维护，这些都属于为工程建设增值
  - C. 建设工程项目的全寿命周期包括决策、设计和施工阶段
  - D. 工程项目管理的工作仅限于项目实施期的工作，建设工程管理则涉及项目全寿命期
3. 关于项目管理职能分工表的说法，正确的是（ ）。
  - A. 管理职能分工表反映项目管理班子内部项目经理、各工作部门和各工作岗位的项目管理职能分工
  - B. 业主方和项目各参与方应编制统一的项目管理职能分工表
  - C. 项目管理职能分工表不适用于企业管理
  - D. 项目管理职能分工表和岗位责任描述书表达的内容完全一样
4. 关于建设工程项目策划的说法，正确的是（ ）。
  - A. 工程项目策划只针对建设工程项目的决策和实施
  - B. 旨在为项目建设的决策和实施增值
  - C. 工程项目策划是一个封闭性的工作过程，其实质就是知识组合的过程
  - D. 建设工程项目决策阶段策划的主要任务确定如何组织该项目的开发或建设
5. 按照国际工程惯例，当采用指定分包商时，应对分包合同规定的工期和质量目标负责的是（ ）。
  - A. 业主
  - B. 监理
  - C. 指定分包商
  - D. 施工总承包管理方
6. 某建设工程项目采用施工总承包管理模式，若施工总承包管理单位想承担部分工程的施工任务，则应（ ）。
  - A. 通过投标竞争取得施工任务
  - B. 通过项目业主委托取得施工任务
  - C. 自行决定便可取得施工任务
  - D. 通过施工总承包单位委托取得施工任务
7. 根据我国现行规定，编制项目管理规划大纲时，在规定项目管理措施之前应完成的工作不包括（ ）。
  - A. 明确项目管理范围
  - B. 确定项目管理组织模式
  - C. 编制项目资源计划
  - D. 确定项目管理目标
8. 编制工程项目施工组织设计时，一般将施工段的划分、施工顺序的安排列入施工组织设计的（ ）部分。
  - A. 施工进度计划
  - B. 施工总平面图
  - C. 施工部署和施工方案
  - D. 工程概况

9. 关于施工总承包模式与施工总承包管理模式相同之处的说法, 正确的是 ( )。
- A. 与分包单位的合同关系相同
  - B. 对分包单位的付款方式相同
  - C. 业主对分包单位的选择和认可权限相同
  - D. 对分包单位的管理责任和服务相同
10. 关于项目目标动态控制的说法, 错误的是 ( )。
- A. 动态控制首先应将目标分解, 制定目标控制的计划值
  - B. 当目标的计划值和实际值发生偏差时应进行纠偏
  - C. 在项目实施过程中对项目进行动态跟踪和控制
  - D. 目标的计划值在任何情况下都应保持不变
11. 关于施工企业的项目经理, 下列说法中正确的是 ( )。
- A. 项目经理是施工企业法人和项目上的代表人
  - B. 承包人需要更换项目经理的, 只需提前 14 天通知发包人和监理人即可
  - C. 项目经理确需离开施工现场, 应事先通知监理人, 并取得发包人书面同意
  - D. 项目经理授权自己的下属代行一部分管理职能时需提前 14 天通知发包人
12. 如果某个风险事件概率等级为 2 级, 损失等级为 3 级, 则该事件的风险等级为 ( ) 级。
- A. I
  - B. II
  - C. III
  - D. IV
13. 根据《建设工程监理规范》(GB50319-2013), 关于监理实施细则, 下列说法中不正确的是 ( )。
- A. 由专业监理工程师在开工前编制完成, 并经总监理工程师批准
  - B. 根据已批准的工程建设监理大纲和相关标准、设计文件编制
  - C. 根据施工组织设计编制
  - D. 内容应包括专业工程的特点和监理工作的流程
14. 关于施工成本管理的任务, 下列说法中不正确的是 ( )。
- A. 项目降低成本的指导性文件和设立目标成本的依据是施工成本计划
  - B. 直接成本是指构成工程实体的各项支出
  - C. 施工成本核算以单位工程为对象, 包括计算施工费用的实际发生额和计算施工项目的总成本和单位成本两个环节
  - D. 成本预测是成本决策的前提
15. 作为施工企业全面成本管理的重要环节, 施工项目成本控制应贯穿于 ( ) 的全过程。
- A. 从项目策划开始到项目开始运营
  - B. 从项目设计开始到项目开始运营
  - C. 从项目投标开始到项目保证金返还
  - D. 从项目施工开始到项目竣工验收
16. 一般来说, 沟通者的沟通能力包含 ( )。
- A. 表达能力, 争辩能力, 倾听能力和设计能力
  - B. 思维能力, 表达能力, 倾听能力和说服能力
  - C. 思维能力, 表达能力, 把控能力和说服能力
  - D. 想象能力, 表达能力, 说服能力和设计能力

17. 某施工企业经过投标获得了某工程的施工任务, 合同签订后, 公司有关部门开始选派项目经理并编制成本计划。该阶段所编制的成本计划属于 ( )。

- A. 竞争性成本计划    B. 指导性成本计划    C. 实施性成本计划    D. 战略性成本计划

18. 建设工程项目施工成本计划的编制依据不能包括 ( )。

- A. 建设投资估算书    B. 项目管理实施规划    C. 相关设计文件    D. 价格信息

19. 某施工企业进行土方开挖工程, 按合同约定 3 月份的计划工作量为 2400m<sup>3</sup>, 计划单价是 12 元/立方米; 到月底检查时, 确认承包商完成的工程量为 2000 m<sup>3</sup>, 实际单价为 15 元/立方米。则该工程的进度偏差 (SV) 和进度绩效指数 (SPI) 分别为 ( )。

- A. 0.6 万元; 0.80    B. -0.6 万元; 0.83    C. -0.48 万元; 0.83    D. 0.48 万元; 0.80

20. 成本核算要求的归集“三同步”是指 ( ) 的取值范围应当一致。

- A. 形象进度、产值统计、实际成本  
B. 成本预测、成本计划、成本分析  
C. 目标成本、预算成本、实际成本  
D. 人工成本、材料成本、机械成本

21. 关于项目费用偏差分析方法的说法, 不正确的有 ( )。

- A. 横道图法形象、直观    B. 表格法反映的信息量大  
C. 横道图法是最常用的一种方法    D. 表格法具有灵活、适用性强的优点

22. 下列各项中不属于表格核算法的优点的是 ( )。

- A. 覆盖面较大    B. 实用性较好    C. 操作简单    D. 表格格式自由

23. 专项成本分析中, 工期成本分析一般采取的方法有 ( )。

- A. 构成比率法    B. 成本盈亏异常分析    C. 比较法    D. 差额计算法

24. 业主方项目进度控制的任务是控制 ( ) 的进度。

- A. 项目设计阶段    B. 整个项目实施阶段    C. 项目施工阶段    D. 整个项目决策阶段

25. 关于建设工程项目总进度目标论证的说法, 正确的是 ( )。

- A. 建设工程项目总进度目标指的是整个工程项目的施工进度目标, 是在项目设计阶段确定的  
B. 应依次进行项目结构分析、进度计划系统的结构分析、项目的工作编码、编制各层计划  
C. 大型建设工程项目总进度目标论证的核心工作是编制项目进度计划  
D. 应依次进行项目结构分析、项目的工作编码、进度计划系统的结构分析、编制各层计划

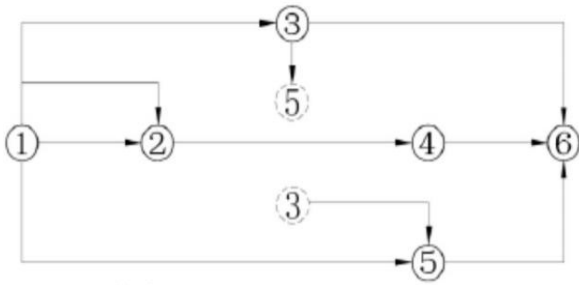
26. 与工程网络计划方法相比, 横道图进度计划方法的缺点是不能 ( )。

- A. 直观表示计划中工作的持续时间    B. 确定实施计划所需要的资源数量  
C. 直观表示计划完成所需要的时间    D. 确定计划中的关键工作和时差

27. 关于项目进度控制的说法, 正确的是 ( )。

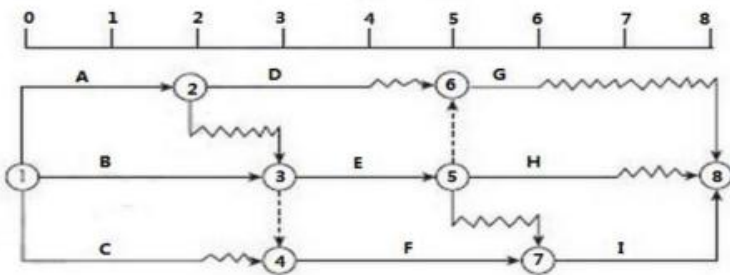
- A. 进度控制直接关系到过程的质量和成本, 进度控制必须要保证工程质量和成本  
B. 进度目标的分析和论证是进度控制的首要工作  
C. 项目进度控制的依据是实施性进度计划  
D. 业主方进度控制是控制整个项目施工阶段的进度

28. 根据《工程网络计划技术规程》JQJ/T121-2015, 网络图存在的绘图错误有 ( )。



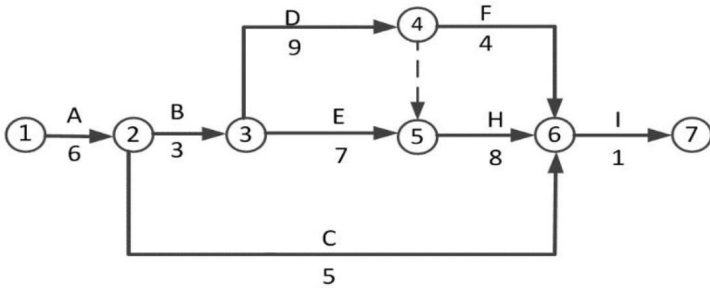
- A. 编号相同的工作    B. 多个起点节点    C. 相同的节点编号    D. 无箭尾节点的箭线

29. 某工程双代号时标网络计划如下图(时间单位: 天), 工作 A 的总时差为 ( ) 天。



- A. 0    B. 1    C. 2    D. 3

30. 某双代号网络计划如下图(单位: 天)则工作 E 的自由时差为 ( ) 天。



- A. 15    B. 2    C. 4    D. 0

31. 关于关键工作和关键线路的说法正确的是 ( )。

- A. 关键线路上的工作全部是关键工作  
 B. 关键工作不能在非关键线路上  
 C. 关键线路上不允许出现虚工作  
 D. 关键线路上的工作总时差均为零

32. 某工程网络计划中, 工作 F 的最早开始时间为第 11 天, 持续时间为 5 天, 工作 F 有三项紧后工作, 它们的最早开始时间分别为第 20 天、第 22 天和第 23 天, 最迟开始时间分别为第 21 天、第 24 天和第 27 天, 则工作 F 的总时差和自由时差分别为 ( )。

- A. 5; 4    B. 11; 7    C. 5; 5    D. 4; 4

33. 某工程网络计划中, 工作 N 的自由时差为 5 天, 计划执行过程中检查发现, 工作 N 的工作时间延后了 3 天, 其他工作均正常, 下列说法中不正确的是 ( )。

- A. 工作 N 的总时差不变, 自由时差减少 3 天  
 B. 总工期不会延长

- C. 工作 N 的总时差减少 3 天  
D. 工作 N 的最早完成时间推迟 3 天
34. 下列进度控制的措施中, 属于组织措施的有 ( )。
- A. 选择承发包模式  
B. 进行工程进度的风险分析  
C. 落实资金供应的条件  
D. 定义项目进度计划系统的组成
35. 关于风险对策的说法, 不正确的有 ( )。
- A. 编制生产安全事故应急预案是生产者安全风险规避策略  
B. 依法组成联合体承接大型工程项目是承包商的风险转移策略  
C. 承包商设立质量缺陷风险基金是承包商的质量风险自留策略  
D. 承包商合理安排施工工期, 进度计划, 避开可能发生的自然灾害是承包商质量风险规避策略
36. 在 PDCA 循环中, P 阶段的职能包括 ( ) 等。
- A. 确定质量改进目标, 制定改进措施  
B. 明确质量要求和目标, 提出质量管理行动方案  
C. 将质量目标值通过投入产出活动转化为实际值  
D. 规范质量行为, 组织质量计划的部署和交底
37. 当获证企业的质量管理体系不符合认证要求时, 认证机构可采取的警告措施是 ( )。
- A. 企业通报    B. 监督检查    C. 认证暂停    D. 认证注销
38. 下列施工质量控制依据中, 属于专用性依据的是 ( )。
- A. 工程建设项目质量检验评定标准  
B. 建设工程质量管理条例  
C. 设计交底及图纸会审记录  
D. 材料验收的技术标准
39. 下列质量控制工作中, 属于施工技术准备工作的是 ( )。
- A. 做好施工现场的质量检查记录  
B. 审核复查各种施工详图  
C. 复核测量控制点  
D. 按规定维修和校验计量器具
40. 关于质量控制与质量管理的说法, 正确的有 ( )。
- A. 质量管理就是质量策划、质量控制、质量检查和质量改进  
B. 质量控制的致力点在于构建完善的质量管理体系  
C. 质量控制是质量管理的一部分  
D. 项目参与各方致力于实现法律法规规定的工程项目质量要求
41. 下列施工现场质量检查, 属于实测法检查的有 ( )。
- A. 肉眼观察墙面喷涂的密实度

- B. 用敲击工具检查地面砖铺贴的密实度  
C. 用直尺检查地面的平整度  
D. 现场检测混凝土试件的抗压强度
42. 建设工程施工质量不符合要求时, 不正确的处理方法是 ( )。
- A. 经返工重做或更换器具、设备的检验批, 应重新进行验收  
B. 经返修或加固的分项、分部工程, 能满足安全使用要求, 可按技术处理方案和协商文件进行验收  
C. 经有资质的检测单位检测鉴定达不到设计要求, 但经原设计单位核算认可能满足结构安全和使用功能的检验批, 可予以验收  
D. 经返修或加固处理仍不能满足安全使用要求的分部工程, 经鉴定后降低安全等级使用
43. 按照我国现行规定, 关于竣工质量验收, 下列说法中正确的是 ( )。
- A. 项目竣工质量验收的条件包括施工单位提出工程竣工验收报告, 监理单位提出质量检查报告  
B. 《住宅工程质量分户验收表》应由建设单位、设计单位、施工单位项目负责人、监理单位项目总监理工程师分别签字  
C. 建设单位应当提前 7 个工作日将验收的基本情况通知工程质量监督机构  
D. 参与竣工验收的各方意见不一致, 应协商达成一致后, 签署竣工验收合格意见
44. 某建设工程发生一起质量事故, 经调查分析是由于“边勘察, 边设计, 边施工”导致的, 则引起这起事故的主要原因是 ( )。
- A. 社会、经济原因    B. 技术原因    C. 管理原因    D. 人为事故和自然灾害原因
45. 工程质量管理常用数据统计方法中, 排列图方法不能用于 ( ) 的数据状况描述。
- A. 质量偏差    B. 质量稳定程度    C. 质量缺陷    D. 造成质量问题原因
46. 政府对建设工程质量监督的职能不包括 ( )。
- A. 制订行业质量管理规程  
B. 监督工程质量验收  
C. 抽查工程建设参与各方主体的质量行为  
D. 抽查工程实体质量
47. 关于职业健康安全与环境管理体系内部审核的说法, 正确的是 ( )。
- A. 内部审核是对相关的法律的执行情况进行评价  
B. 内部审核是管理体系自我保证和自我监督的一种机制  
C. 内部审核是最高管理者对管理体系的系统评价  
D. 内部审核是管理体系接受政府监督的一种机制
48. 某工程在浇筑楼板混凝土时, 发生支模架坍塌, 造成 3 人死亡, 6 人重伤, 经调查, 系现场技术管理人员未进行技术交底所致。该工程质量事故应判定为 ( )。
- A. 操作责任的较大事故    B. 操作责任的重大事故    C. 指导责任的较大事故    D. 指导责任的重大事故
49. 关于建设工程安全生产管理, 下列说法中正确的是 ( )。
- A. 施工项目的安全检查应由监理单位组织, 定期进行

- B. 达到一定规模的危险性较大的分部分项工程编制专项施工方案, 经施工单位项目负责人和总监理工程师签字后实施
- C. 施工单位应当自施工起重机械和整体提升脚手架等自升式架设施验收合格之日起 30 日内, 向有关部门登记
- D. 安全检查的重点是检查隐患和安全责任制的落实
50. 关于建设工程安全生产管理预警级别的说法, 正确的是 ( )。
- A. I 级预警表示生产活动处于正常状态
- B. IV 级预警一般用蓝色表示
- C. II 级预警表示处于事故的上升阶段
- D. III 级预警表示受到事故的严重威胁
51. 某施工现场道路上出现了一个坑, 项目经理部不仅设置了防护栏及警示牌, 还设置了照明灯及夜间警示红灯, 这体现了安全事故隐患治理的 ( ) 原则。
- A. 预防与减灾并重治理      B. 单项隐患综合治理      C. 冗余安全度治理      D. 动态治理
52. 建设工程安全事故处理的原则一般不包括 ( )。
- A. 事故单位未受到处理不放过
- B. 事故原因未查清不放过
- C. 事故责任人未受到处理不放过
- D. 事故未制定整改措施不放过
53. 《中华人民共和国环境保护法》和《中华人民共和国环境影响评价法》对建设工程项目环境保护的基本要求中, 不正确的是 ( )。
- A. 应满足项目所在区域环境质量、相应环境功能区划和生态功能区划标准或要求
- B. 对可能严重影响项目所在地居民生活环境质量的项目, 环保部门必须举行听证会
- C. 防治污染的设施必须经原审批环境影响报告书的环境保护行政主管部门验收合格后, 该建设工程项目方可投入生产或使用
- D. 建设工程项目中防治污染的设施, 必须与主体工程同时设计、同时施工、同时投产使用
54. 在人口稠密地区进行强噪声作业时, 一般停止作业的时间为 ( )。
- A. 晚 8:00 至次日早 8:00      B. 晚 9:00 至次日早 7:00
- C. 晚 10:00 至次日早 7:00      D. 晚 10:00 至次日早 6:00
55. 某按单价计价的招标工程, 投标人在复核工程量清单时发现工程数量与设计文件和现场实际有较大的差异, 则投标人的正确处理方式是 ( )。
- A. 自行调整清单数量, 在附录中加以说明, 并按调整后的数量投标
- B. 根据清单数量和投标人复核的数量分别报价, 供业主选择
- C. 以适当的方式要求业主澄清, 视结果进行投标
- D. 不予理会, 按照招标文件提供的清单数量进行投标
56. 根据《建设工程施工合同 (示范文本 )》(GF-2013-0201 ), 发包人的责任和义务不包括 ( )。

- A. 办理建设工程施工许可证和建设工程规划许可证  
B. 负责办理修建场内外道路、桥梁以及其他基础设施的手续  
C. 承担承包人运输超重件所需的道路临时加固费用  
D. 提供场外交通条件和场内交通条件
57. 根据我国的相关规定, 重大事故应由( ) 负责组织调查。  
A. 国务院 B. 省级人民政府 C. 设区的市级人民政府 D. 县级人民政府
58. 根据《建设工程施工专业分包合同》(GF-2003-0213), 下列说法正确的是( )。  
A. 发包人向分包人提供具备施工条件的施工场地  
B. 分包人可直接致函发包人或工程师  
C. 就分包范围内的有关工作, 承包人随时可以向分包人发出指令  
D. 分包合同价与总承包合同相应部分的价款存在连带关系
59. 根据《建设工程施工劳务分包合同(示范文本 )》(GF-2003-0214 ), 劳务分包人在施工场地内自有施工机械设备的保险手续应由( ) 办理, 并支付保险费用。  
A. 发包人 B. 工程承包人 C. 劳务分包人 D. 工程师
60. 某单价合同的投标报价单中, 投标人的投标书出现了明显的数字计算错误, 导致总价和单价计算结果不一致, 下列行为中, 属于业主权利的是( )。  
A. 业主有权先作修改再评价, 以总价作为最终报价结果  
B. 业主没有权利先修改后评价, 可以宣布该投标人废标  
C. 业主没有权利先修改再评价, 可以请该投标人再报价  
D. 业主有权利先修改再评价, 以单价为准调整的总价作为最终报价结果
61. 关于成本加酬金合同, 下列说法中正确的是( )。  
A. 业主方和承包商双方都不承担任何价格变化和工程量变化的风险  
B. 当采用施工总承包管理模式或 CM 模式时, 业主与施工总承包管理单位或 CM 单位的合同一般采用成本加酬金合同  
C. 在非代理型 CM 模式的合同一般采用成本加固定费用合同  
D. 成本加固定比例费用合同有利于缩短工期和降低成本, 一般在工程初期很难描述工作范围和性质, 或工期紧迫, 无法按常规编制招标文件时采用
62. 下列担保中, 担保金额在担保有效期内逐步减少的是( )。  
A. 投标担保 B. 履约担保 C. 支付担保 D. 预付款担保
63. 施工合同交底是指( )。  
A. 发包人向承包人进行合同交底  
B. 监理工程师向承包人进行合同交底  
C. 承包人的合同管理人员向其内部项目管理人员进行交底  
D. 施工项目经理向施工现场操作人员进行交底
64. 施工合同签订后, 承包人应对施工合同进行跟踪, 跟踪的对象一般不包括( ) 等。  
A. 业主的工作 B. 工程师的工作 C. 设计人的工作 D. 承包人的工作



65. 关于工期索赔, 下列说法正确的是 ( )。

- A. 单一延误是可索赔延误
- B. 共同延误是不可索赔延误
- C. 交叉延误是可索赔延误
- D. 非关键线路延误是不可索赔延误

66. 承包人向发包人索赔时, 所提交索赔文件的主要内容不能包括 ( )。

- A. 索赔证据
- B. 索赔事件总述
- C. 索赔合理性论述
- D. 索赔意向通知

67. 根据我国保险制度, 关于建设工程第三者责任险的说法, 正确的是 ( )。

- A. 被保险人是项目法人和承包人以外的第三人
- B. 赔偿范围包括承包商在工地的财产损失
- C. 被保险人是项目法人和承包人
- D. 赔偿范围包括承包商在现场从事与工作有关的职工伤亡

68. 关于 FIDIC《土木工程施工合同条件》的说法, 不正确的有 ( )。

- A. 该合同主要用于发包人设计的或咨询工程师设计的房屋建筑工程和土木工程的施工项目
- B. 一般情况下, 单价可随各类物价的波动而调整
- C. 合同计价方式属于单价合同, 不包含任何包干价格
- D. 由业主委派工程师管理合同

69. 下列项目信息中, 属于组织类信息的是 ( )。

- A. 工作量控制信息
- B. 编码信息
- C. 前期技术信息
- D. 合同管理信息

70. 关于国际工程施工承包合同争议解决的说法, 正确的是 ( )。

- A. 国际工程施工承包合同中, 仲裁实行一裁终局制
- B. 国际工程施工承包合同中, 应首选诉讼作为解决争议的方式
- C. 与诉讼方式相比, 采用仲裁方式解决国际工程承包合同争议的优点包括效率高、周期短、费用少等
- D. FIDIC 合同中, DAB 的费用由业主方支付

**二、多项选择题 (共 30 题, 每题 2 分。每题的备选项中, 有 2 个或 2 个以上符合题意, 至少有 1 个错项。错选, 本题不得分; 少选, 所选的每个选项得 0.5 分)**

71. 关于建设项目工程总承包的说法, 正确的有 ( )。

- A. 工程总承包企业应向项目业主负责
- B. 总承包企业可依法将所承包工程中的部分工作发包给具有相应资质的分包企业
- C. 总承包企业可按照合同约定对项目勘察、设计、采购、施工、试运转等实行全过程或若干阶段的承包
- D. 工程分包企业应向总承包企业和业主负责
- E. 建设项目工程总承包的主要意义在于总价包干和“交钥匙”

72. 根据《建设工程组织设计规范》(GB/T50502-2009), 以分部(分项)工程或专项工程为主要对象编制的施工方案, 其主要内容包括 ( )。

- A. 工程概况
- B. 施工部署
- C. 施工方法和工艺要求
- D. 施工准备与资源配置计划
- E. 施工现场平面布置

73. 根据《建设工程项目管理规范》，项目管理机构负责人的权限有（ ）。

- A. 签订工程施工承包合同
- B. 进行授权范围内的利益分配
- C. 参与组建项目管理机
- D. 参与选择大宗资源供应单位
- E. 参与工程竣工验收

74. 下列建设工程项目风险中，属于经济与管理风险的有（ ）。

- A. 事故防范措施和计划
- B. 工程施工方案
- C. 现场与公用防火设施的可用性
- D. 承包方管理人员的能力
- E. 引起火灾和爆炸的因素

75. 下列关于项目管理组织结构模式的说法中，正确的有（ ）。

- A. 职能组织结构中每一个工作部门只有一个指令源
- B. 矩阵组织结构中有两个指令源
- C. 大型线性组织系统中的指令路径太长
- D. 线性组织结构中可以跨越管理层级下达指令
- E. 矩阵组织结构适用于大型组织系统

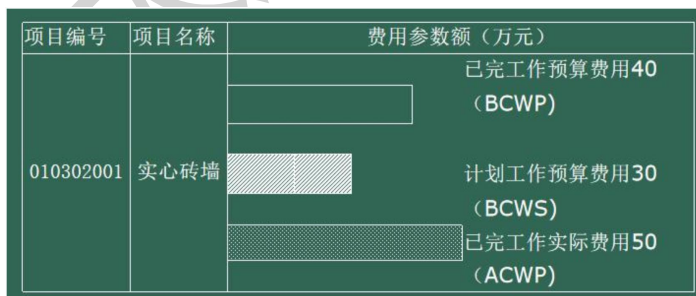
76. 根据《建设工程监理规范》（GB50319-2013），属于工程建设监理规划内容的有（ ）。

- A. 建设工程概况
- B. 监理工作的控制要点与目标值
- C. 监理工作制度
- D. 监理工程进度计划
- E. 监理设施

77. 下列施工成本管理的措施中，属于组织措施的有（ ）。

- A. 编制施工成本控制工作计划
- B. 进行技术经济分析，确定最佳的施工方案
- C. 对成本目标进行风险分析，并制定防范性对策
- D. 做好资金使用计划，严格控制各项开支
- E. 确定合理详细的工作流程

78. 某工作横道图费用偏差分析如下图，正确的有（ ）。



- A. 费用超支
- B. 进度较快
- C. 效率较高
- D. 可采用抽出部分人员，放慢进度的措施
- E. 投入超前

79. 单位工程竣工成本分析包括的内容有（ ）。

- A. 目标利润分析
- B. 目标成本分析
- C. 预算成本分析
- D. 主要资源节超对比分析
- E. 主要技术节约措施及其经济效果分析

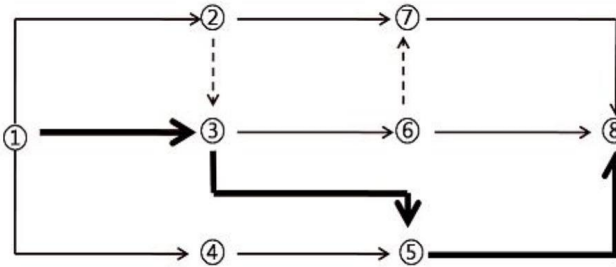
80. 关于施工成本计划编制的说法, 正确的有 ( )。

- A. 在编制施工成本支出计划时, 无需考虑不可预见费
- B. 施工成本可分解为人工费、材料费、机械费、间接费和税金
- C. 编制施工成本计划可利用控制项目进度的网络进度计划
- D. 编制施工成本计划的关键是确立目标成本
- E. 按进度编制的施工成本计划可以用“时间-成本累积曲线”来表示

81. 在建设工程项目总进度目标论证过程中, 项目的工作项编码应考虑对不同的 ( ) 进行标识。

- A. 计划形式
- B. 计划层
- C. 计划对象
- D. 计划方法
- E. 资源类别

82. 某双代号网络计划如下图 (图中粗实线为关键工作), 若计划工期等于计算工期, 则自由时差一定等于总时差且不为零的工作有 ( )。



- A. 1-2
- B. 3-5
- C. 2-7
- D. 4-5
- E. 6-8

83. 关于双代号工程网络计划的说法, 正确的有 ( )。

- A. 总时差最小的工作为关键工作
- B. 关键线路上允许有虚箭线和波形线的存在
- C. 网络计划中以终点节点为完成节点的工作, 其自由时差与总时差相等
- D. 除了以网络计划终点为完成节点的工作, 其他工作的最迟完成时间应等于其所有紧后工作最迟开始时间的最小值
- E. 某项工作的自由时差为零时, 其总时差必为零

84. 下列建设工程项目进度控制的措施中, 属于管理措施的有 ( )。

- A. 采用工程网络计划实现进度控制科学化
- B. 明确进度控制管理职能分工
- C. 选择合理的工程物资采购模式
- D. 编制资源需求计划
- E. 重视信息技术在进度控制中的应用

85. 在工程网络计划中, 当计划工期等于计算工期时, 关键工作的判定条件是 ( )。

- A. 该工作的总时差为零

- B. 该工作与其紧后工作之间的时间间隔为零
- C. 该工作的最早开始时间与最迟开始时间相等
- D. 该工作的自由时差最小
- E. 该工作的持续时间最长

86. 在大型群体工程项目中, 第一层次质量控制体系可由 ( ) 的项目管理机构负责建立。

- A. 建设单位
- B. 设计总负责单位
- C. 代建单位
- D. 施工总承包单位
- E. 工程总承包企业

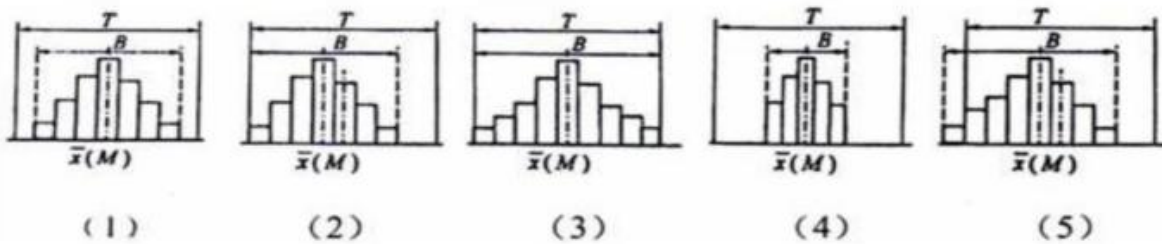
87. 某建设工程项目施工采用了施工总承包方式, 其中的幕墙工程、设备安装工程分别进行了专业分包。对幕墙工程施工质量实施监督控制的主体是 (BCE ) 等。

- A. 幕墙玻璃供应商
- B. 建设行政主管部门
- C. 幕墙设计单位
- D. 设备安装单位
- E. 监理单位

88. 下列引发工程质量事故的原因, 属于技术原因的有 ( )

- A. 结构设计计算错误
- B. 操作人员技术素质差
- C. 检测设备配备不齐
- D. 地质勘察过于疏忽
- E. 盲目追求利润偷工减料

89. 根据下列直方图的分布位置与质量控制标准的上下限范围的比较分析, 正确的有 ( )。



- A. 图 (1) 显示生产过程的质量正常、稳定、受控
- B. 图 (3) 显示质量特性数据分布达到质量标准上下限, 质量能力处于临界状态
- C. 图 (4) 显示质量特性数据的分布居中, 质量能力偏大, 不经济
- D. 图 (5) 显示质量特性数据超出质量标准的下限, 存在质量不合格情况
- E. 图 (2) 显示质量特性数据分布偏上限, 易出现不合格

90. 关于检验批质量验收, 下列说法中正确的是 ( )。

- A. 检验批是工程验收的最小单位

- B. 主控项目的质量经抽样检验均应合格, 主控项目的检查具有否决权
- C. 一般项目的质量经抽样检验合格
- D. 具有完整的施工操作依据、质量验收记录
- E. 由专业监理工程师组织施工单位项目专业技术负责人等进行验收
91. 建设工程生产安全检查的主要内容包括 ( )。
- A. 管理检查 B. 思想检查 C. 危险源检查 D. 隐患检查 E. 整改检查
92. 关于建设工程现场职业健康安全卫生措施的说法, 正确的有 ( )。
- A. 每间宿舍居住人员不得超过 16 人
- B. 施工现场宿舍必须设置可开启式窗户
- C. 室内净高不得小于 2.2m
- D. 通道宽度不得小于 0.8m
- E. 施工区必须配备开水炉
93. 根据我国有关法规规定, 建设工程施工招标应具备的条件包括 ( )。
- A. 招标人已经委托了招标代理单位
- B. 施工图设计已经全部完成
- C. 有相应资金或资金来源已经落实
- D. 应当履行审批手续的初步设计及概算已获批准
- E. 应当履行核准手续的招标范围和招标方式等已获核准
94. 根据《建设项目工程总承包合同示范文本(试行)》, 承包人主要权利和义务有 ( )。
- A. 根据合同约定, 自费修复竣工后试验中发现的缺陷
- B. 按照合同约定和发包人的要求, 提出相关报表
- C. 根据合同约定, 以书面形式向发包人发出暂停通知
- D. 根据合同约定, 对因发包人原因带来的损失要求赔偿
- E. 负责办理项目审批, 核准或备案手续, 取得项目用地的使用权
95. 某工程施工中, 因脚手架坍塌导致了 650 万元的直接经济损失。对该事件的正确处理是 ( )。
- A. 向当地建设行政主管部门报告
- B. 负责事故调查的人民政府应当自收到事故调查报告之日起 30 日内作出批复
- C. 向设区的当地市级人民政府安全生产监督管理部门报告
- D. 该施工单位可以自行组织事故调查组进行调查
- E. 事故调查要确定事故的直接责任者、间接责任者和主要责任者
96. 对业主而言, 成本加酬金合同的优点有 ( )。
- A. 可以利用承包商的施工技术专家, 帮助改进或弥补设计的不足
- B. 可以根据自身力量 and 需要, 较深入地介入和控制工程施工和管理
- C. 可以通过保证最大价格转移大多数风险, 有利于业主方的投资控制
- D. 可以通过分段施工缩短工期
- E. 可以减少承包商的对立情绪

97. 施工合同交底的主要目的和任务有 ( )。

- A. 将各种合同事件的责任分解落实到各工程小组或分包人
- B. 明确各项工作或各个工程的工期要求
- C. 明确各个工程小组 (分包人 ) 之间的责任界限
- D. 争取对自身有利的合同条款
- E. 明确完不成任务的影响和法律后果

98. 根据《建筑工程施工合同 (示范文本)》(GF—2013—0201), 可以顺延工期的情况有 ( )。

- A. 发包人比计划开工日晚 5 天下达开工通知
- B. 发包人未按合同约定提供施工现场
- C. 发包人提供的测量基准点存在错误
- D. 监理未按合同约定发出指示、批准文件
- E. 分包商或供货商延误

99. 工程项目管理信息系统中, 合同管理子系统的功能有 ( )。

- A. 合同基本数据查询
- B. 合同执行情况统计分析
- C. 合同通用条件的编写
- D. 合同结构的选择
- E. 合同辅助起草

100. 下列关于发包人支付担保的阐述中, 正确的有 ( )。

- A. 可由担保公司提供担保
- B. 担保的额度为工程合同价总额的 10%
- C. 实行分段滚动担保
- D. 支付担保的主要作用是确保工程费用及时支付到位
- E. 发包人要求承包人提供履约担保的, 发包人应当向承包人提供支付担保。

## 2019 一级建造师《建设工程项目管理》模拟卷二

## 《参考答案》

1. B	2. D	3. A	4. B	5. D	6. A	7. C	8. C	9. D	10. D
11. C	12. B	13. B	14. B	15. C	16. A	17. B	18. A	19. C	20. A
21. C	22. A	23. C	24. B	25. B	26. D	27. B	28. A	29. B	30. B
31. A	32. A	33. A	34. D	35. A	36. B	37. C	38. C	39. B	40. C
41. C	42. D	43. C	44. A	45. B	46. A	47. B	48. C	49. C	50. B
51. C	52. A	53. B	54. D	55. C	56. C	57. B	58. C	59. C	60. D
61. B	62. D	63. C	64. C	65. B	66. D	67. C	68. C	69. B	70. C
71. ABC	72. ACD	73. CD	74. AC	75. BCE	76. ACE	77. AE	78. ABE	79. DE	80. CDE
81. BC	82. DE	83. ACD	84. ACE	85. AC	86. ACE	87. BCE	88. ABD	89. ABCD	90. ABCD
91. ABDE	92. AB	93. CDE	94. ABCD	95. ACE	96. ABDE	97. ABCE	98. BCD	99. ABE	100. ACDE